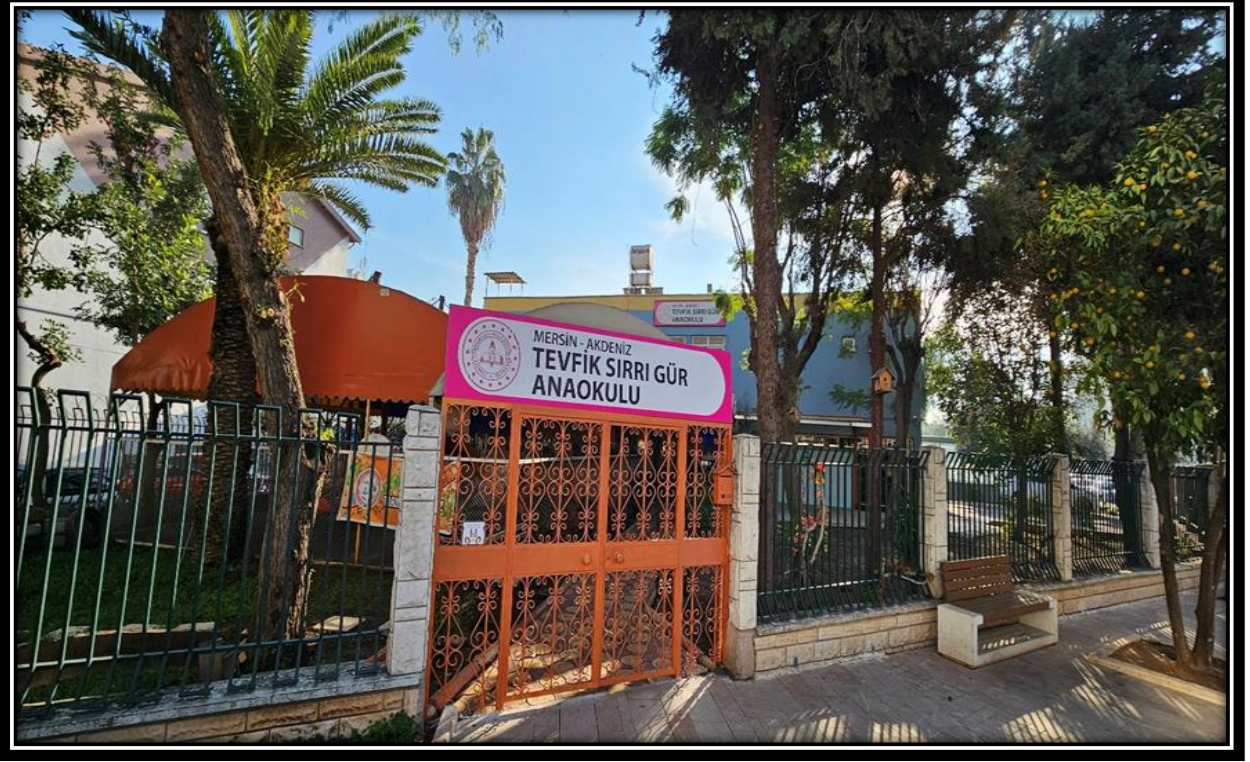


**T. C.**  
**AKDENİZ KAYMAKAMLIĞI**  
**TEFVİK SIRRI GÜR ANAOKULU**



**2024-2028**  
**Stratejik Planı**

**MERSİN-2024**



## İSTİKLAL MARŞI

*Korkma! Sönmez bu şafaklarda yüzen al sancak,  
Sönmeden yurdumun üstünde tüten en son ocak.  
O benim milletimin yıldızıdır, parlayacak;  
O benimdir, o benim milletimindir ancak.*

*Çatma, kurban olayım, çehreni ey nazlı hilal!  
Kabrıma ırkıma bir gül; ne bu şiddet, bu celal?  
Sana olmaz dökülen kanlarımız sonra helal...  
Hakkıdır, Hakk'a tapan milletimin istiklal.*

*Ben ezelden beridir hür yaşadım, hür yaşarım,  
Hangi çılgın bana zincir vuracakmış? Şaşarım.  
Kükremiş sel gibiyim, bendimi çiğner, aşarım,  
Yırtarım dağları, enginlere sığmam, taşarım.*

*Garbın afakını sarmışsa çelik zırhlı duvar,  
Benim iman dolu göğsüm gibi serhaddim var.  
Ulusun, korkma! Nasıl böyle bir imanı boğar,  
"Medeniyet" dediğin tek dişi kalmış canavar?*

*Arkadaş! Yurduma alşakları uğratma sakın,  
Siper et gövdeni, dursun bu bayazızcı akın.  
Doğacaktır sana vadettiği günler Hakk'ın,  
Kim bilir, belki yarın belki yarından da yakın.*

*Bastığın yerleri "toprak" diyerek geçme, tanı,  
Düşün altındaki binlerce kefensiz yatanı.  
Sen şehit oğlusun, incitme, yazıktır atanı,  
Verme, dünyaları alsan da bu cennet vatanı.*

*Kim bu cennet vatanın uğruna olmaz ki feda?  
Şüheda fışkıracak, toprağı sıksan şüheda.  
Canı, cananı, bütün varımı alsın da Hüda,  
Etmesin tek vatanımdan beni dünyada cüda.*

*Rubumun senden İlahi, şudur ancak emeli:  
Değmesin mabedimin göğsüne namahrem eli.  
Bu ezanlar, ki şehadetleri dinin temeli,  
Ebedi, yurdumun üstünde benim inlemeli.*

*O zaman vedile bin secdeler eder, varsa taşım,  
Her cerihamdan, İlahi, boşansın kanlı yaşım,  
Fışkırtır rubumücerret gibi yerden naaşım,  
O zaman yükselerek arşa değer belki başım.*

*Dalgalar sen de şafaklar gibi ey şanlı hilal!  
Olsun artık dökülen kanlarımın hepsi helal.  
Ebediyen sana yok, ırkıma yok izmihlal.  
Hakkıdır, hür yaşamış bayrağımın hürriyeti;  
Hakkıdır, Hakk'a tapan milletimin istiklal.*

*Mehmet Akif Ersoy*

<b>İli:</b> Mersin		<b>İlçesi:</b> Akdeniz	
<b>Adres:</b>	Çankaya Mah. İstiklal Cad. No:81/A	<b>Coğrafi Konum (link)</b>	36°47'46.4"N 34°37'28.9"E
<b>Telefon Numarası:</b>	(324) 2385455	<b>Faks Numarası:</b>	
<b>e- Posta Adresi:</b>	967564@meb.k12.tr	<b>Web adresi:</b>	<b>sayfası</b> http://tevfiksirriguranaokulu.meb.k12.tr
<b>Kurum Kodu:</b>	967564	<b>Öğretim Şekli:</b>	İkili Eğitim

## SUNUŞ

Tevfik Sırrı Gür Anaokulu olarak beş yıllık bir planlamanın; bulunduğumuz noktayı görmek değerlendirmek ve süreç boyunca ilerlemeyi arttırmanın öneminden yola çıkarak 2024-2028 Stratejik Planımızı hazırladık.

Çocuk merkezli eğitim öğretim sürecinde; çocukların sorgulamalarına, araştırmalarına, tartışmalarına, üretmelerine imkan sağlayacak bir planlamanın gerekliliğinden yola çıktık. Eğitim öğretim süreçlerinin; esnek, sarmal, eklektik, dengeli, oyun temelli, keşfederek öğrenmeye imkân sağlayan, yaratıcı, günlük yaşam becerilerini destekleyici olması, yakın çevre koşul ve imkanlarının değerlendirilmesi, öğrenme merkezlerinin aktif kullanılması, tema ve konunun araç olarak kullanabilmesi, kültürel ve evrensel değerleri içermesi, aile katılımını barındırması, özel gereksinimli çocuklarımızı da kapsamaması, rehberlik hizmetlerini içine alması, teknolojik gelişimleri yakından izlemesi, fiziki şartların çocukların ihtiyaçlarına göre şekillendirilmesi gibi olmazsa olmaz unsurlarına kurum olarak değer verilmiş ve stratejik plan içindeki çalışmalarda yer verilmiştir.

Öğrenme süreçlerinin yanı sıra, kurum olarak öğretmenlerin verimli, sağlıklı, kabul gördükleri, kendilerini geliştirebildikleri bir kurumda görev yapıyor olmaları esastır. Stratejik planda belirlenen hedeflerimizi ne ölçüde gerçekleştirdiğimiz, her yılsonunda gözden geçirilecek ve gereken revizyonlar yapılacaktır.

Okulumuzun hazırladığı “Stratejik Planlama”, kurumda görev yapanların katılımlarını ve kurum yöneticilerinin tam desteğini içeren, sonuç almaya yönelik çabaların bütününe teşkil eder. Okulumuz, hazırladığı stratejik plan doğrultusunda hareket ederek bazı noktalarda yaptığı değerlendirmelerle okul gelişimine büyük katkı getireceği inancındadır.

**Hilal ÖZKAN**  
**Okul Müdürü**

## İÇİNDEKİLER

### 1. GİRİŞ VE STRATEJİK PLANIN HAZIRLIK SÜRECİ

- 1.1. Strateji Geliştirme Kurulu ve Stratejik Plan Ekibi
- 1.2. Planlama Süreci

### 2. DURUM ANALİZİ

- 2.1. Kurumsal Tarihçe
- 2.2. Uygulanmakta Olan Planın Değerlendirilmesi
- 2.3. Mevzuat Analizi
- 2.4. Üst Politika Belgelerinin Analizi
- 2.5. Faaliyet Alanları ile Ürün ve Hizmetlerin Belirlenmesi
- 2.6. Paydaş Analizi
- 2.7. Kuruluş İçi Analiz
  - 2.7.1. Teşkilat Yapısı
  - 2.7.2. İnsan Kaynakları
  - 2.7.3. Teknolojik Düzey
  - 2.7.4. Mali Kaynaklar
  - 2.7.5. İstatistik Veriler
- 2.8. Güçlü ve Zayıf Yönler ile Fırsatlar ve Tehditler (GZFT) Analizi
- 2.9. Tespit ve İhtiyaçların Belirlenmesi

### 3. GELECEĞE BAKIŞ

- 3.1. Misyon, Vizyon ve Temel Değerler
- 3.2. Misyon
- 3.3. Vizyon
- 3.4. Temel Değerler

### 4. AMAÇ, HEDEF VE STRATEJİLERİN BELİRLENMESİ

- 4.1. Amaç, hedef, gösterge ve stratejiler
- 4.2. Maliyetlendirme

### 5. İZLEME VE DEĞERLENDİRME

### 6. Tablo/Şekil/Grafikler/Ekler

## ***Tablolar ve Şekiller***

1. *Tablo 1: Stratejik Planlama Kurulu üyeleri*
2. *Tablo 2: Stratejik Planlama Ekibi Üyeleri*
3. *Tablo 3: Tevfik Sırrı Gür Anaokulu Çalışanlarının Eğitim Düzeyi ve Cinsiyetine Göre Dağılım*
4. *Şekil 1: Tevfik Sırrı Gür Anaokulu Teşkilat Şeması*

## KISALTMALAR

<b>MEB</b>	Milli Eğitim Bakanlığı
<b>MEM</b>	Milli Eğitim Müdürlüğü
<b>AR-GE</b>	Araştırma ve Geliştirme
<b>SP</b>	Stratejik planlama
<b>SA</b>	Stratejik amaç
<b>SH</b>	Stratejik hedef
<b>PH</b>	Performans hedefi
<b>PG</b>	Performans göstergeleri
<b>AB</b>	Avrupa Birliği
<b>GZFT</b>	Güçlü, zayıf, Fırsat, Tehdit
<b>YİBO</b>	Yatılı ilköğretim Bölge Okulu
<b>İLSİS</b>	İl ve İlçe MEM Yönetim Bilgi Sistemi
<b>BTS</b>	Bilgi Teknoloji Sınıfı
<b>HEM</b>	Halk Eğitim Merkezi
<b>TEŞ</b>	Temel Eğitim Şubesi
<b>OŞ</b>	Orta Öğretim Şubesi
<b>DÖŞ</b>	Din Öğretimi Şubesi
<b>MTEŞ</b>	Mesleki ve teknik Eğitim Şubesi
<b>ÖERHŞ</b>	Özel Eğitim ve Rehberlik Şubesi
<b>HBÖŞ</b>	Hayat Boyu Öğrenme Şubesi

## TANIMLAR

**Eylem Planı:** İdarenin stratejik planının uygulanmasına yönelik faaliyetleri, bu faaliyetlerden sorumlu ve ilgili birimler ile bu faaliyetlerin başlangıç ve bitiş tarihlerini içeren plandır.

**Faaliyet:** Belirli bir amaca ve hedefe yönelen, başlı başına bir bütünlük oluşturan, yönetilebilir ve maliyetlendirilebilir. Üretim veya hizmetlerdir.

**Hazırlık Programı:** Stratejik plan hazırlık sürecinin aşamalarını, bu aşamalarda gerçekleştirilecek faaliyetleri, bu aşama ve faaliyetlerin tamamlanacağı tarihleri gösteren zaman çizelgesini, bu faaliyetlerden sorumlu birim ve kişiler ile stratejik planlama ekibi üyelerinin isimlerini içeren ve stratejik planlama ekibi tarafından oluşturulan programdır.

**Vizyon:** Vizyon idarenin geleceğini sembolize eden genel amacdır. Vizyon bildirimini, stratejik planın kapsadığı zaman diliminin de ötesinde, uzun vadede idarenin gerçekleştirmek istediklerini ve ulaşmak istediği yeri yansıtacak bir şekilde belirlenir.

**Misyon** Misyon bir idarenin var oluş sebebidir. İdarenin ne yaptığını, nasıl yaptığını ve kimin için yaptığını açıkça ifade eder. Stratejik plana temel teşkil eden misyon bildirimini, idarenin sunduğu tüm hizmetler ile gerçekleştirdiği tüm faaliyetleri kapsayan bir şemsiye kavramdır.

**Temel Değerler:** Temel değerler, karar alıcıların idareyi yönetirken bağlı kalacakları inançları ve çalışma felsefesini yansıtır.

**Hedef Kartı:** Amaç ve hedef ifadeleri ile performans göstergelerini, gösterge değerlerini, göstergelerin hedefe etkisini, sorumlu ve işbirliği yapılacak birimleri, riskleri, stratejileri, maliyetleri, tespitler ve ihtiyaçları içeren karttır.

**Performans Göstergesi:** Stratejik planda hedeflerin ölçülebilirliğini miktar ve zaman boyutuyla ifade eden araçlardır.

**Stratejiler:** Stratejiler, idarenin hedeflerine nasıl ulaşılacağını gösteren kararlar bütünüdür. İyi belirlenmiş stratejiler olmaksızın hedefleri etkili bir biçimde uygulamaya geçirmek mümkün değildir.

**Stratejik Plan Değerlendirme Raporu:** İzleme tabloları ile değerlendirme sorularının cevaplarını içeren ve her yıl Şubat ayının sonuna kadar hazırlanan rapordur.

**Stratejik Plan Genelgesi:** Stratejik plan hazırlık çalışmalarını başlatan, Strateji Geliştirme Kurulu üyelerinin isimlerini içeren ve bakanlıklar ile bakanlıklara bağlı, ilgili ve ilişkili kuruluşlarda Bakan, diğer kamu idareleri ve mahalli idarelerde üst yönetici tarafından yayımlanan genelgedir.



## 1.GİRİŞ VE STRATEJİK PLANIN HAZIRLIK SÜRECİ

### 1.1.Strateji Geliştirme Kurulu ve Stratejik Plan Ekibi

Stratejik plan hazırlık çalışmalarının başladığı, İl Milli Eğitim Müdürlüğü tarafından 2022/21 sayılı Genelge ile duyurulmuştur. Okulumuzun 2024–2028 Stratejik Planı, literatür taraması, durum analizi raporu, iç ve dış paydaşların görüşleri doğrultusunda hazırlanmıştır. Bu kapsamda kurul ve ekip oluşturulmuştur.

**Okul Strateji Geliştirme Kurulu:** Okul müdürünün başkanlığında, bir okul müdür yardımcısı, bir öğretmen ve okul/aile birliği başkanı ile bir yönetim kurulu üyesi olmak üzere 5 kişiden oluşan üst kurul kurulur.

Tablo 1: Stratejik Planlama Kurulu üyeleri

TEFVİK SIIR GÜR ANAOKULU STRATEJİ GELİŞTİRME KURULU			
No	Adı Soyadı	Görevi	
1	Hilal ÖZKAN	Okul Müdürü	Komisyon Başkanı
2	Sema TORUN	Öğretmen	Komisyon Üyesi
3	Dilek ÇELİK	Öğretmen	Komisyon Üyesi
4	Berika ALTINTAŞ	Okul Aile Birliği Başkanı	Komisyon Üyesi
5	Emel KELEŞ	Yönetim kurulu üyesi	Komisyon Üyesi

**Stratejik Planlama Ekibi:** Okul müdürü tarafından görevlendirilen ve üst kurul üyesi olmayan müdür yardımcısı başkanlığında, okul/kurumun büyüklüğü ve şartları doğrultusunda öğretmenler ve gönüllü velilerden oluşur.

Tablo 2: Stratejik Planlama Ekibi Üyeleri

TEFVİK SIIR GÜR ANAOKULU STRATEJİ PLANLAMA EKİBİ			
No	Adı Soyadı	Görevi	
1	Arzu ÖNAL	Müdür Yardımcısı	Komisyon Başkanı
2	Dilek DAĞGEZEN	Rehber Öğretmen	Komisyon Üyesi
3	Hayriye SOYALIÇ	Öğretmen	Komisyon Üyesi
4	Ayşegül ARAS	Öğretmen	Komisyon Üyesi
5	Fadime KAYIKÇI GÜL	Gönüllü Veli	Komisyon Üyesi

## **1.1. Planlama Süreci:**

2024-2028 dönemi stratejik plan hazırlanması süreci Üst Kurul ve Stratejik Plan Ekibinin oluşturulması ile başlamıştır. Ekip tarafından oluşturulan çalışma takvimi kapsamında ilk aşamada durum analizi çalışmaları yapılmış ve durum analizi aşamasında paydaşlarımızın plan sürecine aktif katılımını sağlamak üzere toplantı ve görüşmeler yapılmıştır.

Durum analizinin ardından geleceğe yönelim bölümüne geçilerek okulumuzun amaç, hedef, gösterge ve eylemleri belirlenmiştir. Çalışmaları yürüten ekip ve kurul bilgileri üstte verilmiştir.

## 2.DURUM ANALİZİ

Durum analizi bölümünde okulumuzun mevcut durumu ortaya konularak neredeyiz sorusuna yanıt bulunmaya çalışılmıştır.

Bu kapsamda okulumuzun kısa tanıtımı, okul künyesi ve temel istatistikleri, paydaş analizi ve görüşleri ile okulumuzun Güçlü Zayıf Fırsat ve Tehditlerinin (GZFT) ele alındığı analize yer verilmiştir.

### 2.1.Kurumsal Tarihçe

Okulumuz 2007 yılında eğitim-öğretime başlamış olup 2007-2008 eğitim-öğretim yılının Ekim ayı itibarıyla öğrenci almaya başlamıştır. Okulumuz 36 – 66 ay çocukların okul öncesi eğitimi için hizmet vermektedir. Okulumuz iki binadan her iki binada 1.kat ve 2. kat olmak üzere 2 kattan oluşmaktadır.

Okulumuzun mutfak, yemek salonu, sınıflar, müdür odası, müdür yardımcısı odası, memur odası, oyun parkı, jimnastik salonu ve okul bahçesi bulunmaktadır. Mersin ilimizin Akdeniz ilçesine bağlı olarak 2007 yılından bu yana en kaliteli eğitim –öğretim ortamını sunmaya çalışmaktadır. Amacı; okul öncesi eğitimi geliştirmek, bu eğitimden öğrencilerin en yüksek düzeyde yararlanmasını sağlamak ve okullaşma oranını yükseltmektir.

Eğitim faaliyetleri düzenlenirken çocukların yaşları ile ilgili ve ihtiyaçları okulun imkânları göz önünde bulundurulmaktadır. Ayrıca okulumuzda çocukların eğlenerek öğrenmelerine geliştirmek gezi ve sosyal etkinlikler organize edilmektedir. Çocukların sınıf içerisinde öğrendikleri konular ile ilgili inceleme ve araştırma gezileri yapılmaktadır. Bilgi eksiklerimizi giderme amaçlı çeşitli konularda konferans ve seminerler düzenlenmektedir.

Atatürk vatan, millet bayrak aile ve insan sevgisini benimseyen milli ve manevi değerlerine bağlı kendine güvenen çevresi ile iyi iletişim kurabilen, dürüst, ilkeli, çağdaş düşünceli, hak ve sorumluluklarını bilen saygılı ve kültürel çeşitlilik içerisinde hoşgörülü bireyler olarak yetiştirilmelerine temel hazırlamak amacıyla çaba gösterilmektedir.

### 2.2.Uygulanmakta Olan Stratejik Planın Değerlendirilmesi

Okulumuzun 2019-2023 stratejik planında yer alan hedefler doğrultusunda bulunduğumuz hinterland alanı çerçevesinde, 4 ve 5 yaş öğrencilerinin okula başlama ve devamlılıkları konusunda çalışmalar titizlikle yürütülmüş olup, yeni stratejik planda da ilgili hedef kapsamında çalışmaların sürdürülmesi planlanmaktadır. Özel gereksinimli öğrenciler ile ilgili RAM ile koordinasyon içerisinde çalışmalar sürdürülmektedir. Hedeflerin büyük çoğunluğuna ulaşılmış olup, çalışmaların devamlılığının sağlanması yönünde planlamalar yapılmıştır.

### 2.3.Yasal Yükümlülükler ve Mevzuat Analizi

<i>Yasal Yükümlülük (Görevler)</i>	<i>Dayanak (Kanun, Yönetmelik, Genelge adı ve no'su)</i>
Her Türk çocuğuna iyi bir vatandaş olmak için gerekli temel bilgi, beceri, davranış ve alışkanlıkları kazandırmak; onu milli ahlak anlayışına uygun olarak yetiştirmek.	* 1739 sayılı kanunun 23. maddesi * 222 sayılı kanunun 1. maddesi, * İlköğretim Kurumları Yönetmeliğinin 5. maddesi
Her Türk çocuğunu ilgi, istidat ve kabiliyetleri yönünden yetiştirerek hayata ve üst öğrenime hazırlamak.	* 1739 sayılı kanunun 23. maddesi.
Öğrencilere, Atatürk ilke ve inkılâplarını benimsetme; Türkiye Cumhuriyeti Anayasası'na ve demokrasinin ilkelerine, insan hakları, çocuk hakları ve uluslararası sözleşmelere uygun olarak haklarını kullanma, başkalarının haklarına saygı duyma, görevini yapma ve sorumluluk yüklenebilen birey olma bilincini kazandırmak.	* İlköğretim Kurumları Yönetmeliğinin 5. maddesi

### 2.4. Üst Politika Belgeleri Analizi

Üst Politika Belgeleri	
12. Kalkınma Planı	Cumhurbaşkanlığı Programı
Orta Vadeli Program	Cumhurbaşkanlığı Yıllık Programı
Millî Eğitim Bakanlığı Stratejik Planı	Mersin İl Millî Eğitim Müdürlüğü Stratejik Planı 2024-2028
Akdeniz İlçe Millî Eğitim Müdürlüğü Stratejik Planı	Akdeniz İlçe Millî Eğitim Müdürlüğü Stratejik Planı 2024-2028

## 2.5 .Faaliyet Alanları ile Ürün/Hizmetlerin Belirlenmesi

Faaliyet Alanı	Ürün/Hizmetler
Eğitim-Öğretim Hizmetleri	<ol style="list-style-type: none"><li>1. Eğitim-öğretim iş ve işlemleri</li><li>2. Ders Dışı Faaliyet İş ve İşlemleri</li><li>3. Özel Eğitim Hizmetleri</li><li>4. Kurum Teknolojik Altyapı Hizmetleri</li><li>5. Anma ve Kutlama Programlarının Yürütülmesi</li><li>6. Sosyal, Kültürel, Sportif Etkinlikler</li><li>7. Öğrenci İşleri (kayıt, nakil, ders programları vb.)</li><li>8. Zümre Toplantılarının Planlanması ve Yürütülmesi</li></ol>
Stratejik Planlama, Araştırma-Geliştirme	<ol style="list-style-type: none"><li>1. Stratejik Planlama İşlemleri</li><li>2. İhtiyaç Analizleri</li><li>3. Eğitime İlişkin Verilerin Kayıtlanması</li><li>4. Araştırma-Geliştirme Çalışmaları</li><li>5. Projeler Koordinasyon</li></ol>
İnsan Kaynaklarının Gelişimi	<ol style="list-style-type: none"><li>1. Personel Özlük İşlemleri</li><li>2. Norm Kadro İşlemleri</li><li>3. Hizmet içi Eğitim Faaliyetleri</li></ol>
Fiziki ve Mali Destek	<ol style="list-style-type: none"><li>1. Okul Güvenliğinin Sağlanması</li><li>2. Temizlik, Güvenlik, Isıtma, Aydınlatma Hizmetleri</li><li>3. Evrak Kabul, Yönlendirme ve Dağıtım İşlemleri</li><li>4. Arşiv Hizmetleri</li><li>5. Sivil Savunma İşlemleri</li></ol>
Denetim ve Rehberlik	<ol style="list-style-type: none"><li>1. Okul/Kurumların Teftiş ve Denetimi</li><li>2. Öğretmenlere Rehberlik ve İşbaşında Yetiştirme Hizmetleri</li><li>3. Ön İnceleme, İnceleme ve Soruşturma Hizmetleri</li></ol>
Halkla İlişkiler	<ol style="list-style-type: none"><li>1. Bilgi Edinme Başvurularının Cevaplanması</li><li>2. Protokol İş ve İşlemleri</li><li>3. Basın, Halk ve Ziyaretçilerle İlişkiler</li><li>4. Okul-Aile İşbirliği</li></ol>
Rehberlik Faaliyetleri	<ol style="list-style-type: none"><li>1 Öğrencilere rehberlik hizmetinin sunulması</li><li>2. Velilere yönelik rehberlik çalışmalarının yapılması</li><li>3. Rehberlik faaliyetlerinin yürütülmesi</li></ol>

## 2.6. Paydaş Analizi

Stratejik planlama ve kalite yönetiminin temel unsurlarından birisi katılımcılıktır. Stratejik planın sahiplenilmesi ve uygulamanın etkinliğini artırmak amacıyla il müdürlüğümüzün etkileşim içinde olduğu paydaşların görüşleri dikkate alınmıştır.

Paydaşlar, idarenin ürün ve hizmetleriyle ilgisi olan, idareden doğrudan veya dolaylı, olumlu ya da olumsuz yönde etkilenen veya idareyi etkileyen kişi, grup veya kurumlardır.

### 1- Paydaşların Tespiti

Paydaş Adı	İç Paydaş	Dış Paydaş
Akdeniz Kaymakamlığı		√
İlçe Milli Eğitim Müdürlüğü İdare ve Personelleri		√
Öğretmenler	√	
Öğrenciler	√	
Veliler	√	
Okul Müdürlükleri	√	
RAM		√
Akdeniz Belediyesi		√
Gençlik Hizmetleri ve Spor İlçe Müdürlüğü		√
İlçe Sağlık Müdürlüğü		√
Aile ve Sosyal Politikalar İlçe Müdürlüğü		√
Mahalle Muhtarlığı		√
Özel Eğitim ve Rehabilitasyon Merkezleri		√
Hayırseverler		√
Eğitim sendikaları		√
Medya		√
İlçe Emniyet Müdürlüğü		√

## 2- Paydaşların Önceliklendirilmesi

Paydaşların önceliklendirilmesinde paydaşların etki ve önem derecesi dikkate alınarak tespit edilmiştir. Paydaşların önceliklendirilmesi, etki ve önemlerinin tespit edilmesinde Paydaş Etki/Önem Matrisi tablosundan yararlanılmıştır.

Paydaş Adı	İç Paydaş	Dış Paydaş	Önem Derecesi	Etki Derecesi	Önceliği
Akdeniz Kaymakamlığı		√	5	5	5
İlçe Milli Eğitim Müdürlüğü İdare ve Personelleri		√	5	5	5
Öğretmenler	√		5	5	5
Öğrenciler	√		5	5	5
Veliler	√		5	5	5
Okul Müdürlükleri	√		5	5	5
RAM		√	3	5	5
Akdeniz Belediyesi		√	4	4	4
Gençlik Hizmetleri ve Spor İlçe Müdürlüğü		√	3	3	3
Akdeniz İlçe Sağlık Müdürlüğü		√	3	3	3
Aile ve Sosyal Politikalar İlçe Müdürlüğü		√	3	3	3
Mahalle Muhtarlığı		√	4	4	4
Özel Eğitim ve Rehabilitasyon Merkezleri		√	3	3	3
Hayırseverler		√	4	4	4
Eğitim sendikaları		√	3	3	3
Medya		√	2	2	2
İlçe Emniyet Müdürlüğü		√	4	4	4
Önem Derecesi: 1, 2, 3 gözet; 4,5 birlikte çalış					
Etki Derecesi: 1, 2, 3 İzle; 4, 5 bilgilendir					
Önceliği: 5=Tam; 4=Çok; 3=Orta; 2=Az; 1=Hiç					

### 3- Paydaş görüş ve önerilerinin alınması ve değerlendirilmesi

Tevfik Sırrı Gür Anaokulu olarak öğrenci, öğretmen ve personellere “Durum Tespit Çalışması” anketlerini göndererek ilgili paydaşlarımızın Durum Tespit Çalışmasında yer almaları istenmiştir. Böylece Tevfik Sırrı Gür Anaokulunun durum tespitinde bütün bağlı birimlerin ortak katılımı doğrultusunda paydaşlarımızın görüş ve beklentileri yapılan anketlerle tespit edilmiştir. Paydaş anketi okul çalışanları ve velilerine uygulanmıştır. Ankete 78 kişi katılmıştır.

#### 3.1. Paydaşların Müdürlük Faaliyetlerinden Memnuniyet Düzeyi:

Katılımcıların memnuniyet düzeyi yüzde 87,5 düzeyindedir.

#### 3.2. Öğretmen Anketi Sonuçları:

1. Okulumuzda alınan kararlar, çalışanların katılımıyla alınır. 4,875 ile olumlu çıkmıştır.7 adet Kesinlikle Katılıyorum.1 adet katılıyorum cevabı alınmıştır.
2. Kurumdaki tüm duyurular çalışanlara zamanında iletilir. 4,875 ile olumlu çıkmıştır.7 adet Kesinlikle Katılıyorum.1 adet katılıyorum cevabı alınmıştır.
3. Her türlü ödüllendirmede adil olma, tarafsızlık ve objektiflik esastır. 4,875 ile olumlu çıkmıştır.7 adet Kesinlikle Katılıyorum.1 adet katılıyorum cevabı alınmıştır.
4. Kendimi, okulun değerli bir üyesi olarak görürüm. 4,875 ile olumlu çıkmıştır.7 adet Kesinlikle Katılıyorum.1 adet katılıyorum cevabı alınmıştır.
5. Çalıştığım okul bana kendimi geliştirme imkânı tanımaktadır. 4,75 ile olumlu çıkmıştır.6 adet kesinlikle katılıyorum.2 adet katılıyorum cevabı alınmıştır.
6. Okul, teknik araç ve gereç yönünden yeterli donanıma sahiptir. 4,75 ile olumlu çıkmıştır.6 adet kesinlikle katılıyorum.2 adet katılıyorum cevabı alınmıştır.
7. Okulda çalışanlara yönelik sosyal ve kültürel faaliyetler düzenlenir. 4,625 ile olumlu çıkmıştır.5 adet kesinlikle katılıyorum.3 adet katılıyorum cevabı alınmıştır. İyileştirme gerekir.
8. Okulda öğretmenler arasında ayırım yapılmamaktadır. 4,875 ile olumlu çıkmıştır.7 adet kesinlikle katılıyorum.1 adet katılıyorum cevabı alınmıştır. 18
9. Okulumuzda yerelde ve toplum üzerinde olumlu etki bırakacak çalışmalar yapmaktadır. 4,75 ile olumlu çıkmıştır.6 adet kesinlikle katılıyorum.2 adet katılıyorum cevabı alınmıştır.
10. Yöneticilerimiz, yaratıcı ve yenilikçi düşüncelerin üretilmesini teşvik etmektedir. 4,875 ile olumlu çıkmıştır.7 adet kesinlikle katılıyorum.1 adet katılıyorum cevabı alınmıştır.

#### 3.3. Veli Anketi Sonuçları:

1. İhtiyaç duyduğumda okul çalışanlarıyla rahatlıkla görüşebiliyorum. 4,614286 ile olumlu sonuç alınmıştır.50 adet kesinlikle katılıyorum.17 adet katılıyorum.2 adet kısmen katılıyorum.1 adet katılmıyorum.
2. Bizi ilgilendiren okul duyurularını zamanında öğreniyorum. 4,671429 ile olumlu sonuç alınmıştır. 53 adet kesinlikle katılıyorum.14 adet katılıyorum.3 adet kısmen katılıyorum.
3. Öğrencimle ilgili konularda okulda rehberlik hizmeti alabiliyorum. 4,123077 ile olumlu sonuç alınmıştır.31 adet kesinlikle katılıyorum.20 adet katılıyorum.8 adet kararsızım.3 adet kısmen katılıyorum.3 adet katılmıyorum.
4. Okula ilettiğim istek ve şikâyetlerim dikkate alınmıyor. 4,376812 ile olumlu sonuç alınmıştır.42 adet kesinlikle katılıyorum.17 adet katılıyorum.6 adet kararsızım.2 adet kısmen katılıyorum.2 adet katılmıyorum.



5. Öğretmenler yeniliğe açık olarak derslerin işlenişinde çeşitli yöntemler kullanmaktadır. 4,515152 ile olumlu sonuç alınmıştır.43 adet kesinlikle katılıyorum.17 adet katılıyorum.4 adet kararsızım.1 adet kısmen katılıyorum.1 adet katılamıyorum.
6. Okulda yabancı kişilere karşı güvenlik önlemleri alınmaktadır. 4,521739 ile olumlu sonuç alınmıştır.48 adet kesinlikle katılıyorum.14 adet katılıyorum.4 adet kararsızım.1 adet kısmen katılıyorum.2 adet katılamıyorum.
7. Okulda bizleri ilgilendiren kararlarda görüşlerimiz dikkate alınır. 4,289855 ile olumlu sonuç alınmıştır.35 adet kesinlikle katılıyorum.24 adet katılıyorum.7 adet kararsızım.1 adet kısmen katılıyorum.2 adet katılamıyorum.
8. E-Okul Veli Bilgilendirme Sistemi ile okulun internet sayfasını düzenli olarak takip ediyorum. 3,3033571 sonucu alınmıştır.18 adet kesinlikle katılıyorum.12 adet katılıyorum.5 adet kararsızım.11 adet kısmen katılıyorum.10 adet katılamıyorum.
9. Çocuğumun okulunu sevdiğini ve öğretmenleriyle iyi anlaştığını düşünüyorum. 4,73913 ile olumlu sonuç alınmıştır.53 adet kesinlikle katılıyorum.14 adet katılıyorum.2 adet kararsızım. 20
10. Okul, teknik araç ve gereç yönünden yeterli donanıma sahiptir. 4,289855 ile olumlu sonuç alınmıştır.33 adet kesinlikle katılıyorum.26 adet katılıyorum.7 adet kararsızım.3 adet kısmen katılıyorum.

## 2.7.Okul/ Kurum İçi Analiz

### 2.7.1. Kurum içi analiz

Okul/Kurum İçi	Analiz İçerik Tablosu
Öğrenci sayıları	Sınıf kademeleri, meslek alan dalları, kaynaştırma öğrencileri, yabancı uyruklu öğrenciler gibi demografik özelliklere dair detaylı sınıflandırmaları kapsamalıdır. e-Okul kayıtları kullanılarak hazırlanabilir.
Öğrenme stilleri envanteri	Okul rehberlik servisi tarafından uygulanmaktadır.
Okul disiplinini etkileyen faktörler anketi	Okul rehberlik servisi tarafından uygulanmaktadır.
İnsan kaynakları verileri	İdareci, öğretmen ve destek personeline dair sayısal veriler, lisans ya da yüksek lisans programlarından mezuniyet durumlarını da kapsamalıdır.
Öğretmenlerin hizmet içi eğitime katılma oranları	MEBBİS verileri kullanılarak erişim sağlanabilir.
Öğrenme ortamı verileri	Okulun fiziki yapısına (ana ve ek binalar, kapalı spor salonu vb.) ve öğrenme ortamlarına (sınıf sayısı, laboratuvar ve kütüphane vb.) dair verileri içermelidir.
Okul/kurum ortamını değerlendirme anketi	Okul rehberlik servisi tarafından uygulanmaktadır.

## 2.7.2. İnsan Kaynakları

Okullarda insan kaynaklarını, organizasyonel amaçlar doğrultusunda en verimli şekilde kullanmak; insan kaynağının iç ve dış gelişmelere uygun olarak etkin bir şekilde planlanmasını, geliştirilmesini ve değerlendirilmesini sağlamak kurumun verimliliği açısından büyük önem taşımaktadır.

Tablo 3: Tefvik Sırrı Gür Anaokulu Çalışanlarının Eğitim Düzeyi ve Cinsiyetine Göre Dağılım

	YÜKSEK LİSANS			LİSANS		
	E	K	T	E	K	T
Okul Müdürü		1	1			
Müdür yardımcıları		1	1			
Branş Öğretmenleri		1	1	1	3	4
Rehber Öğretmen					1	1
<b>TOPLAM</b>		<b>3</b>	<b>3</b>	<b>1</b>	<b>4</b>	<b>5</b>

### İdari Personelin Hizmet Süresine İlişkin Bilgiler

Hizmet Süreleri	2024Yıl İtibarıyla	
	Kişi Sayısı	%
1-4 Yıl	1	12,5
7-10 Yıl	1	12,5
10 yıl Üzeri	6	75

### Öğretmenlerin Hizmet Süreleri (Yıl İtibarıyla)

Hizmet Süreleri	Branşı	Kadın	Erkek	Hizmet Yılı	Toplam
1-3 Yıl	Okul Öncesi Öğrt.		1	1	1
7-10 Yıl	Rehber Öğrt.	1		9	1
11-15 Yıl	Okul Öncesi Öğrt.	6			6

### Yönetici ve Öğretmenlerin Katıldığı Hizmet İçi Eğitim Programları

Adı ve Soyadı	Branşı	Katıldığı Hizmet İçi Eğitim Sayısı
Hilal ÖZKAN	Okul Öncesi Öğrt.	90
Arzu ÖNAL	Okul Öncesi Öğrt.	78
Sema TORUN	Okul Öncesi Öğrt.	97
Dilek ÇELİK	Okul Öncesi Öğrt.	26
Hayriye SOYALIÇ	Okul Öncesi Öğrt.	53
Ayşegül ARAS	Okul Öncesi Öğrt.	27
İsmail AKÇI	Okul Öncesi Öğrt.	11
Dilek DAĞGEZEN	Rehberlik Öğrt.	18

### Okul/kurum Rehberlik Hizmetleri

Mevcut Kapasite				Mevcut Kapasite Kullanımı ve Performans					
Psikolojik Danışman Norm Sayısı	Görev Yapan Psikolojik Danışman Sayısı	İhtiyaç Duyulan Psikolojik Danışman Sayısı	Görüşme Odası Sayısı	Danışmanlık Hizmeti Alan			Rehberlik Hizmetleri İle İlgili Düzenlenen Eğitim/Paylaşım Toplantısı vb. Faaliyet Sayısı		
				Öğrenci Sayısı	Öğretmen Sayısı	Veli Sayısı	Öğretmenlere Yönelik	Öğrencilere Yönelik	Velilere Yönelik
1	1	0	1	23	18	44	11	11	12

### 2.7.3. Teknolojik Düzey

Okul hizmetlerinin, yararlanıcılara daha hızlı ve etkili şekilde sunulması için güncel teknolojik araçlar etkin bir biçimde kullanılmaktadır. Bu kapsamda modüler bir yapıda kurgulanmış olan Millî Eğitim Bakanlığı Bilgi İşlem Sistemi (MEBBİS) ile kurumsal ve bireysel iş ve işlemlerin büyük bölümü yürütülmektedir. Aynı zamanda sistemde personel ve öğrencilerin bilgileri bulunmaktadır. e-Okul, Veli Bilgilendirme Sistemi gibi modüllere ulaşılarak çalışmalar yürütülmektedir. Müdürlüğümüz resmi yazışmaları elektronik ortamda Doküman Yönetim Sistemi (DYS) üzerinden yapılmaktadır.

**Tablo Fiziki Mekân Durumu**

Fiziki Mekân	Var	Yok	Adedi	İhtiyaç	Açıklama
Öğretmen Çalışma Odası		x		1	
Ekipman Odası	x		1		
Kütüphane		x		1	
Rehberlik Servisi	x		1		
Resim Odası		x		1	
Müzik Odası		x		1	
Çok Amaçlı Salon		x		1	
Spor Salonu		x		1	

**2.7.4. Mali Kaynaklar**

Kurumun mali kaynakları, bütçe büyüklüğü, döner sermaye, okul-aile birliği gelirleri, kantin vb. gelirler ve harcama kalemleri ortaya konulur. Bütçe işlemlerinin kim tarafından yürütüldüğü belirtilir. Enflasyon oranı da dikkate alınarak plan dönemi boyunca gerçekleşecek kaynak artışı tahmini olarak belirlenir.

**Tablo Kaynak Tablosu**

Kaynaklar	2024	2025	2026	2027	2028
Okul Katkı Payı	65.000	84.500	109.850	142.805	185.646,50
Okul Aile Birliği	113.035	147.845	192.199	249.859	324.816,7
<b>TOPLAM</b>	<b>178.035</b>	<b>232.345</b>	<b>302.049</b>	<b>392.664</b>	<b>510.462</b>

**Tablo Gelir-Gider Tablosu**

YILLAR	2021		2022		2023	
HARCAMA KALEMLERİ	GELİR	GİDER	GELİR	GİDER	GELİR	GİDER
Genel Harcamalar	122.917,69	5.577,7	334.247,05	11.201	547.009,92	2.400
Bakım Onarım		817,5		9.725,03		4.800
Personel Giderleri		41.207,71		203.903,93		117.618,95
Yiyecek İçecek		0		35.736,17		38.636,65
Sabit giderler		23.183,46		610		1.218,85
<b>GENEL TOPLAM</b>		<b>70.786,37</b>		<b>261.176,36</b>		<b>164.674,45</b>

## 2.7.5. İSTATİSTİKİ VERİLER

### 2.7.5.1 Yıllara Göre Öğrenci Mevcutları

Yıllara Göre Öğrenci Mevcutları										
2019-2020		2020-2021		2021-2022		2022-2023		2023-2024		
K	E	K	E	K	E	K	E	K	E	
85	104	42	48	68	58	85	95	80	88	
189		90		126		180		168		

### 2.7.5.2 Genel Öğrenci İstatistikleri

	Sürekli Devamsız Öğrenci Sayısı		Özel Rehabilitasyon Merkezlerine Giden Öğrenci Sayısı		Şartlı Nakit Desteği Alan Öğrenci Sayısı		Kaynaştırma-Rehberlik Hizmeti Alan Öğrenci Sayısı		Engelli Öğrenci Sayısı		İşletmelerde Beceri Eğitimi Alan Öğrenci Sayısı		Beceri Eğitimini Okulda Yapan Öğrenci Sayısı		Yabancı Uyruklu Öğrenci Sayısı	
	K	E	K	E	K	E	K	E	K	E	K	E	K	E	K	E
2023	22	27	1	1			2	1	3	2					1	
2022	29	33	1	2			1	2	2	1						
2021	18	16	2	1			1	2		2						

### 2.7.5.3 Özel Eğitim Türlerine Göre Öğrencilere Dair Veriler

YILLAR	Özel Eğitim Sınıf Sayısı	Özel Eğitim Sınıfı Öğrenci Sayısı	Kaynaştırma Eğitimi Yapılan Sınıf Sayısı	İşitme Engelli Öğrenci Sayısı	Engelli Öğrenci Sayıları						
					Görme Engelli Öğrenci Sayısı	Ortopedik Engelli Öğrenci Sayısı	Dil Ve Konuşma Güçlüğü Olan Öğrenci Sayısı	Hafif Düzeyde Zihinsel Yetersizliği Olanları Sayısı	Otistik Öğrencilerin Sayısı	Sosyal Ve Duygusal Uyum Güçlüğü Olanların Sayısı ( * )	
2023	0	0	1	0	0	0	3	0	1	0	
2022	0	0	1	0	0	0	0	0	0	0	
2021	0	0	0	0	0	0	0	0	0	0	

### 2.7.5.4 Etkinlikler

B. ETKİNLİK SAYILARI			
Etkinlik/Faaliyet Adı	2023	2022	2021
4/5 Yaş Kulüp İngilizce	5	5	5
4/5 Yaş Kulüp Satranç	5	5	5
4/5 Yaş Kulüp Akıl-Zekâ Oyunları	5	5	5
4/5 Yaş Kulüp Halk Oyunları ve Jimnastik	5	5	5
4/5 Yaş Kulüp Görsel Sanatlar	5	5	5
4/5 Yaş Kulüp Kodlama	5	5	5
Geziler	8	3	5

## 2.7.6. Kurum Kültürü Analizi

Kültür, toplumsal gelişme süreci içinde oluşturulan bütün maddi ve manevî değerler ile bunları yapmada sonraki nesillere iletmede kullanılan insanın doğal ve toplumsal çevresine egemenliğinin ölçüsünü gösteren araçların bütünüdür.

Kurum kültürü, kurumun kendine özgü inanç ve değerlerinin, kişiliğinin olmasıdır. Bir topluluğun sahip olduğu ve paylaştığı yaşam biçimidir. Kurumda paylaşılan temel değerlerin ve inançların bütünüdür, Kurumun Ruhudur. Tüm çalışanlar tarafından paylaşılan alışkanlıklar, tutum ve davranış kalıplarından oluşur. Bir kurum içinde oluşmuş, paylaşılan ortak inançlar, değerler ve alışlagelmiş davranış kalıplarıdır.

*Paydaş anketi analizlere göre kurumun Güçlü olduğu alanlar:*

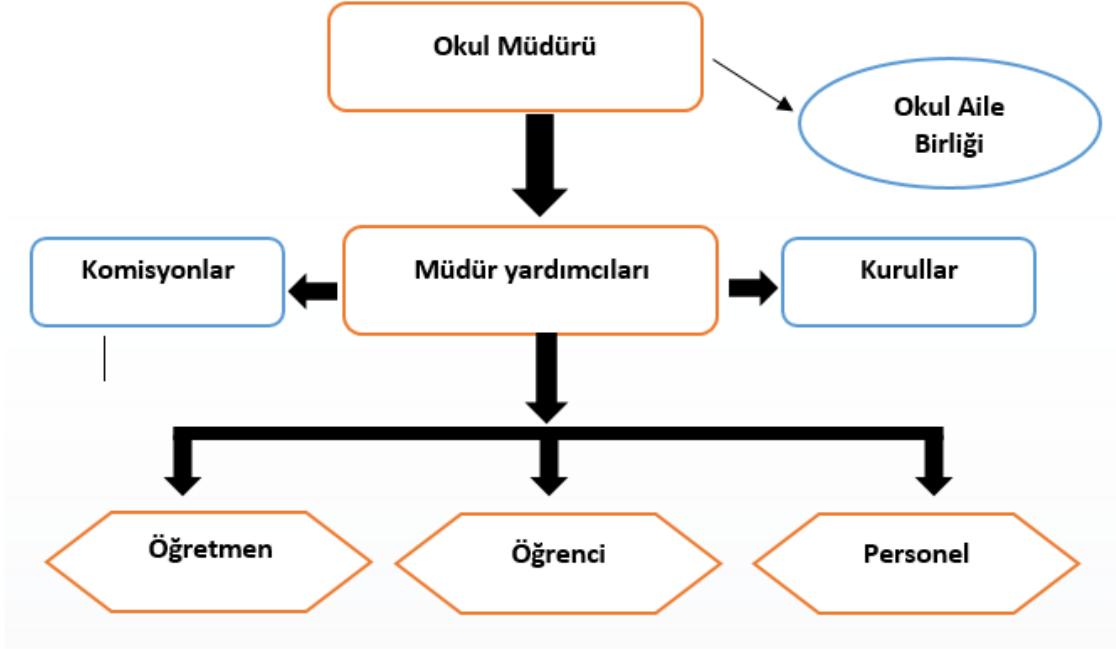
- a) Okul güvenliğinin yeterli olması.
- b) Okul idaresinin, öğretmen ve personelin deneyimli, ilgili olması, iletişime açık olması.
- c) Okul idaresinin çözüm odaklı olması, sorunlara çözüm araması, geri bildirimde bulunması.
- d) Öğrencilerin okula karşı olumlu algılarının olması.
- e) İhtiyaç duyulduğunda okul idaresi ve öğrenmene kolaylıkla ulaşılabilmesi.
- f) Okulun temiz olması.
- g) Farklı kültürel, sosyal etkinliklerin yapılıyor olması.
- h) Veli-okul etkili iletişiminin güçlü olması.
- i) Öğrenci merkezli eğitim öğretim yapılması.
- j) Öğrencinin gelişiminin desteklenmesi.
- k) Sorumluluk alan okul.
- l) Okula istekle gelen öğrenci.
- m) Sağlıklı beslenmeye önem verilmesi.
- n) Yeniliğe açık okul olunması.
- o) Yardımsever okul olunması.
- p) Aile sıcaklığının tüm personelde görülmesi.
- r) Eğitim öğretim faaliyetlerinin yeterliliği.
- s) Belirli gün ve haftaların etkin kutlanması.

*Paydaş analizi sonuçlarına göre geliştirilmeye açık alanlar:*

- a) Sosyal ve kültürel faaliyetlerin sayılarının arttırılması.
- b) Bilim etkinliklerine sıklıkla yer verilmesi.
- c) Okul bahçesindeki çocuk oyun alanlarının genişletilmesi.
- d) İç mekân oyun alanının yetersizliği.
- e) Okul önündeki yolun dar oluşu. Ulaşım sorunu.
- f) Yabancı dil öğretimi konusunda planlamaların yapılması.
- g) Sınıfların kalabalık olması.

## 2.7.7. Teşkilat Yapısı

Şekil 1: Tevfik Sırrı Gür Anaokulu Teşkilat Şeması



## 2.8.GZFT Analizi

GZFT (SWOT) Analizi, bir planın geliştirilmesi veya bir sorunun çözümü amacıyla, bir kurumun veya durumun güçlü yanlarını belirleyerek bunları en uygun fırsatlarla eşleştiren, zayıf ve tehdit edici yönleri azaltmayı hedefleyen sistematik bir planlama (stratejik planlama) aracıdır.

Kurumsal strateji ve konumlanma açısından başvurulan bir yöntem olan SWOT analizi, ilk başta ifade edildiği gibi, firma, kurum, örgüt vs. gibi bir organizasyonun iç-dış durumunun etrafıca incelenip değerlendirildiği bir analiz uygulamasıdır.

GZFT analizine stratejik planlama ekibi üyeleriyle “Beyin Fırtınası” tekniği kullanılarak tespit edilmeye çalışılmıştır. Bunun yanında iç ve dış paydaşlara yönelik yapılan anket sonuçlarından da yararlanarak sonuçlar GZFT analizine dâhil edilmiştir.



### 2.9.1.İçsel Faktörler

GÜÇLÜ YÖNLER	
1	Kayıtlarda ilkokula başlayacak olan öğrencilere öncelik verilmesi.
2	Özel eğitime ihtiyaç duyan çocuklara gerekli yönlendirmelerin yapılması.
3	Sürekli devamsız öğrenci olmaması.
4	Okulun güvenli oluşu.
5	Velilerin sosyo-ekonomik düzeyi.
6	İdari personelin sorun çözücü ve yenilikçi olması.
7	Okulun bulunduğu konum.
8	Mesleki tecrübelerinin yüksek olduğu genç öğretmen kadrosu.
9	Sürekli kendilerini yenilemeleri ve yeniliğe açık olmaları.
10	Okul Aile Birliği aktif ve sorumlu çalışmaya isteklidir.
11	Okul aidatları düzenli olarak okul hesabına yatırılır
12	Gelen talep ve isteklerin zamanında dikkate alınması ve yerine getirilmesi.
13	Okul web bilgilendirmeleri.
14	Köklü bir geçmişe dayanan kültür ve bilgi birikimi.
15	Öğretmenler arasındaki iletişimin güçlü olması.

ZAYIF YÖNLER	
1	Sınıfların öğrenci sayısına göre küçük olması.
2	Okul bahçe alanı yetersizliği
3	Öğretmenler odası bulunmaması.
4	Okulda aile eğitimlerine yönelik katılımlarındaki azlık.
5	Eski bir okul binası olması nedeniyle tadilatlar,onarım ve bakım gerekliliği.
6	Yardımcı personel ve açığı ücretlerinin okul aidat hesabından karşılanması. (kadro ihtiyacı)
7	Donanımlarının yetersiz ve eski olması.

### 2.9.2. Dışsal Faktörler

FIRSATLAR	
1	Düzenli olarak (9Ay) öğrenci aidat gelirinin olması.
2	Teknolojik çeşitliliğin artması ve teknolojiye ulaşımın kolaylaşması
3	Kaliteli eğitim ve öğretime ilişkin talebin artması.
4	Öğretmen arzının yeterli olması.
5	Eğitim ve öğretime yönelik talebin giderek artması.
6	Okula ulaşım araçlarının ve kişisel araç sayısının artması
7	Geniş bir paydaş kitlesinin varlığı
8	Yeşil alan çalışmalarına önem verilmesi
9	Çevreye yapılan yatırımların artması

## TEHDİTLER

1	Okulun anayola yakın olması ve çıkışın direkt yola açılması.
2	Göç olayının artmasıyla değişen sosyal yapı

### 2.9. Tespitler ve İhtiyaçlar

Tespitler ve ihtiyaçlar analizi ile GZFT analizi sonucunda ortaya çıkan sonuçlara göre planın geleceğe yönelim bölümü ile ilişkilendirilmiş ve buradan hareketle hedef, gösterge ve eylemlerin belirlenmesi sağlanmıştır.

Gelişim ve sorun alanları ayrımında eğitim ve öğretim faaliyetlerine ilişkin üç temel tema olan Eğitime Erişim, Eğitimde Kalite ve kurumsal Kapasite kullanılmıştır.

-Eğitime erişim, öğrencinin eğitim faaliyetine erişmesi ve tamamlamasına ilişkin süreçleri;

-Eğitimde kalite, öğrencinin akademik başarısı, sosyal ve bilişsel gelişimi ve istihdamı da dâhil olmak üzere eğitim ve öğretim sürecinin hayata hazırlama evresini

-Kurumsal kapasite ise kurumsal yapı, kurum kültürü, donanım, bina gibi eğitim ve öğretim sürecine destek mahiyetinde olan kapasiteyi belirtmektedir.

Eğitim ve Öğretime Erişim	Akademik Başarı	Kurumsal Kapasite
<b>Okullaşma Oranı</b>	<b>Akademik Başarı</b>	<b>Kurumsal İletişim</b>
<b>Okula Devam/Devamsızlık</b>	<b>Sosyal, Kültürel ve Fiziksel Gelişim</b>	<b>Kurumsal Yönetim</b>
<b>Okula uyum, Oryantasyon</b>	<b>Rehberlik</b>	<b>Bina ve Yerleşke</b>
<b>Özel Eğitime İhtiyaç Duyan Bireyler</b>	<b>Okul Terkleri</b>	<b>Donanım</b>
<b>Yabancı Öğrenciler</b>	<b>Öğretim Yöntemleri</b>	<b>Temizlik, Hijyen</b>
<b>Hayat Boyu Öğrenme</b>	<b>Ders Araç ve Gereçleri</b>	<b>İş Güvenliği, Okul Güvenliği</b>

### **3.GELECEĞE BAKIŞ**

#### **3.1. Misyon, Vizyon ve Temel değerler**

Okul Müdürlüğümüzün Misyon, vizyon, temel ilke ve değerlerinin oluşturulması kapsamında öğretmenlerimiz, öğrencilerimiz, velilerimiz, çalışanlarımız ve diğer paydaşlarımızdan alınan görüşler, sonucunda stratejik plan hazırlama ekibi tarafından oluşturulan Misyon, Vizyon, Temel Değerler; Okulumuz üst kurulana sunulmuş ve üst kurul tarafından onaylanmıştır.

#### **3.2. MİSYON**

Çağdaş yeniliklere açık, üretim çeşitlerini artıran, üreten, ürettiklerini değerlendiren bireyler yetiştirmek. Günümüz teknoloji çağında öğrencilerimiz ve doğal paydaşımız olan velilerimiz için önceliğimiz teknoloji bağımlılığı konusunda bilinçli bireyler yetiştirmektir. İnternet güvenliği, siber zorbalık, teknoloji bağımlılığı gibi modern sorunların üstesinden gelmek adına öğrencilerimizin velilerimizin ve öğretmenlerimizin periyodik olarak çağa ayak uydurmasını sağlamaktır.

#### **3.3. VİZYON**

Öğrencilerin Türk Milli Eğitiminin genel ve özel amaçları ve Milli Eğitim İlkelerine uygun olarak; gelişen teknolojiyi yakından izleyerek ve kültürümüzden gelen yöresel işlerin yaşatılmasını; iş ve hizmet sektörüne uygun üretken bireyler haline gelmesini sağlamak.

#### **3.4. TEMEL DEĞERLER**

- 1) Her çocuk özeldir ilkesinden yola çıkmak.
- 2) Her çocuğun ihtiyacına cevap verebilmek.
- 3) Çocuğun özgüvenli olmasını, kendini iyi ifade etmesini desteklemek.
- 4) Çocukların gelişim alanlarını desteklemek.
- 5) Fiziksel şartları çocukların ihtiyaçlarına göre düzenlemek.
- 6) Çocukların Türkçeyi düzgün kullanmasını desteklemek.
- 7) Çocuklarda olumlu davranışları alışkanlık haline getirmek.
- 8) Çocuklara iyi örnek olmak.
- 9) Çocuklara kültürümüzü ve değerlerimizi benimsetmek.
- 10) Kendisi, ailesi ve çevresi ile ilgili pozitif düşünen bireyler yetiştirmek.
- 11)Çocukların okula seveerek gelme algısını sürekli desteklemek.

- 12) Aile okul iş birliğine önem vermek.
- 13) Öğrenci – veli ve toplumun beklentilerine cevap verebilmek.
- 14) Başarılı olmak için düzenli, planlı ve verimli çalışma planlarını uygulamaya geçirmek.
- 15) Okulun dinamiklerinin değişimini olumlu olarak geliştirerek sürekli hale getirmek.
- 16) Öğretmen ve personelin kendini geliştirmesine imkân sağlamak.
- 17) Sabırlı ve hoşgörülü olmak.
- 18) Adaletli olmak.
- 19) Tarafsız olmak.
- 20) Başarının takım çalışmasıyla yakalanacağına inanmak.
- 21) Çalışanların görüş ve önerilerine değer vermek.
- 22) Okuldaki tüm çalışmalarla örnek teşkil etmek.
- 23) Görev dağılımında adaletli davranmak.
- 24) Yenilikleri takip etmek.
- 25) Topluma ve doğaya duyarlı olmak.

## 4.Amaç, Hedef ve Göstergeler

EĞİTİM ÖĞRETİME ERİŞİM							
<b>AMAÇ 1:</b>	Öğrencilerin kaliteli eğitime erişimleri fırsat eşitliği temelinde artırılarak tüm gelişim alanlarını kapsayacak şekilde çok yönlü gelişimleri sağlanacaktır.						
<b>HEDEF 1.1.</b>	Erken çocukluk eğitiminin yaygınlığı artırılacaktır.						
PERFORMANS GÖSTERGESİ	Hedefe Etkisi	Mevcut	HEDEF				
		2023	2024	2025	2026	2027	2028
PG 1.1.Tüm dersliklerin doluluk oranı	15	%100	100	100	100	100	100
PG 1.2. Aday kayıttaki bir sonraki yıl ilkokula başlayacak olan çocuklardan okula kayıt olanların oranı (%)	15	%60	65	70	70	75	75
PG 1.3. Ebeveynine aile eğitimi verilen okul öncesi çocuk sayısı	15	65	70	80	90	100	120
PG 1.4. Bir eğitim ve öğretim döneminde 20 gün ve üzeri devamsızlık yapan öğrenci sayısı	20	0	0	0	0	0	0
PG 1.5. Sürekli devamsız durumda olan (Sisteme kayıtlı olduğu halde okula devam etmeyen) öğrenci sayısı	20	10	8	6	4	4	4
PG 1.6. Okula yeni başlayan öğrencilerden oryantasyon eğitimine katılanların oranı	15	%100	100	100	100	100	100
<b>Koordinatör Birim</b>	Okul müdür/ Müdür yardımcısı						
<b>İş birliği yapılacak birimler</b>	Öğretmenler, Okul aile birliği						
<b>Riskler</b>	<ul style="list-style-type: none"> <li>- İhtiyaçların karşılanmasına yönelik mali kaynakların yetersiz kalması</li> <li>- Öğrencilerin okula devamlarının sağlanması hususunda okul-aile iş birliğinin yetersiz kalması</li> <li>- Öğrenme kayıplarının telafi edilmesi amacıyla düzenlenen mekanizmaların yetersiz kalması</li> </ul>						
<b>Stratejiler</b>	<p>S1 Kayıt döneminde bir sonraki yıl ilkokula başlayacak olan çocuklar başta olmak üzere, tüm çocukların aileleri ile iletişime geçilerek okul öncesi eğitime kayıtlı ilgili gerekli bilgilendirme yapılacaktır.</p> <p>S2 Okul öncesi eğitimde ebeveyn bilgilendirme çalışmaları yapılacaktır.</p> <p>S3 Tüm derslikler tam kapasite kullanılacaktır.</p> <p>S4 İhtiyaç dâhilinde (aday kayıttaki fazla çocuk olması durumunda) ikili eğitim uygulaması yapılacaktır.</p> <p>S5 Aileye düşen maliyeti azaltmaya yönelik iş birliği, protokol veya projeler geliştirilecektir.</p> <p>S6 Öğrencilerin devamsızlık nedenleri tespit edilerek devamsızlığa neden olan etmenler giderilecektir.</p> <p>S7 Okula Yeni Başlayan Öğrencilere Oryantasyon Eğitimi Verilecektir.</p>						

<b>Maliyet Tahmini</b>	20.000
<b>Tespitler</b>	- Ailelerin eğitime ilişkin farkındalık düzeyinin yeterince yüksek olmaması - Devamsızlığın önlenmesi ve öğrenme kayıplarının giderilmesi için etkili rehberlik yapılmaması
<b>İhtiyaçlar</b>	- Aile eğitimlerine devam edilmesi -Eğitimin paydaşları ile iş birliklerinin artırılması

## EĞİTİM ÖĞRETİMDE KALİTE

<b>AMAÇ 2</b>	Öğrencilerin kaliteli eğitime erişimleri fırsat eşitliği temelinde artırılarak bilişsel, duyuşsal ve fiziksel olarak çok yönlü gelişimleri sağlanacaktır.						
<b>HEDEF 2.1</b>	Erken çocukluk eğitiminin niteliği artırılacaktır.						
<b>PERFORMANS GÖSTERGESİ</b>	<b>Hedefe Etkisi</b>	<b>Mevcut</b>	<b>HEDEF</b>				
		<b>2023</b>	<b>2024</b>	<b>2025</b>	<b>2026</b>	<b>2027</b>	<b>2028</b>
PG 1.1 e-Portfolyo hazırlanan çocuk oranı	25	0	100	100	100	100	100
PG 1.2 Eğitim öğretim yılı süresince açık hava etkinliği yapılan eğitim günü oranı %	25	50	50	60	70	75	80
PG 1.3 Eğitsel değerlendirme ve tanılama hakkında bilgilendirme yapılan veli sayısı	25	65	75	90	100	120	120
PG 1.4 Eğitsel değerlendirme ve tanılama hakkında bilgilendirme yapılan öğretmen oranı (%)	25	100	100	100	100	100	100
<b>Koordinatör Birim</b>	Müdür Yardımcısı						
<b>İş birliği yapılacak birimler</b>	Öğretmenler Veliler						
<b>Riskler</b>	Katılım düşüklüğü						
<b>Stratejiler</b>	S1 Bakanlıkça hazırlanan e-Portfolyo sistemine her çocuk için veri girişi gerçekleştirilecektir. S2 Okul öncesi eğitim sürecinde, her gün açık hava etkinliğine yer verilecektir. S3 Okul bahçeleri geleneksel oyunlara uygun şekilde düzenlenecektir. S4 Okul öncesi eğitimde okul-aile iş birliği geliştirilecektir. S5 Eğitsel değerlendirme ve tanılama sürecine yönelik olarak velilere yönelik bilgilendirme çalışmaları yapılması sağlanacaktır. S6 e- portfolyo sistemine her öğrencinin veri girişi yapılacaktır.						
<b>Maliyet Tahmini</b>	25.000						
<b>Tespitler</b>	- Ailelerin eğitime ilişkin farkındalık düzeyinin yeterince yüksek olmaması - Devamsızlığın önlenmesi ve öğrenme kayıplarının giderilmesi için etkili rehberlik yapılmaması						
<b>İhtiyaçlar</b>	- Aile eğitimlerine devam edilmesi -Eğitimin paydaşları ile iş birliklerinin artırılması						

**KURUMSAL KAPASİTE**

<b>AMAÇ 3</b>		Okul Öncesi Eğitim Kurumlarının, eğitimin temel ilkeleri doğrultusunda niteliğini arttırmak amacıyla kurumsal kapasite geliştirilecektir.						
<b>HEDEF 3.1</b>		Eğitim ve öğretimin sağlıklı ve güvenli bir ortamda gerçekleştirilmesi için okul sağlığı ve güvenliği geliştirilecektir.						
<b>PERFORMANS GÖSTERGESİ</b>	<b>Hedefe Etkisi</b>	<b>Mevcut</b>	<b>HEDEF</b>					
			<b>2023</b>	<b>2024</b>	<b>2025</b>	<b>2026</b>	<b>2027</b>	<b>2028</b>
PG 3.1.1 Teknoloji bağımlılığıyla mücadele ile ilgili konularda eğitim alan öğretmen sayısı	10	6	6	6	6	6	6	6
PG 3.1.2 Teknoloji bağımlılığıyla mücadele ile ilgili konularda eğitim alan çocuk sayısı	10	112	120	120	120	120	120	120
PG 3.1.3 Akran zorbalığı ve siber zorbalıkla ilgili konularda eğitim alan öğretmen sayısı	10	6	6	6	6	6	6	6
PG 3.1.4 Akran zorbalığı ve siber zorbalıkla ilgili konularda eğitim alan veli sayısı	10	83	120	120	120	120	120	120
PG 3.1.5 Hijyen, gıda güvenliği, bulaşıcı hastalıklar ile ilgili konularda eğitim alan öğretmen sayısı	10	3	6	6	6	6	6	6
PG 3.1.6 Hijyen, gıda güvenliği, bulaşıcı hastalıklar ile ilgili konularda eğitim alan destek eğitim personeli sayısı	10	1	3	3	3	3	3	3
PG 3.1.7 Sivil savunma eğitimlerine katılan öğretmen sayısı	20	6	6	6	6	6	6	6
PG 3.1.8 Afet ve acil durum tatbikat sayısı	20	2	2	2	2	2	2	2
<b>Koordinatör Birim</b>	Okul Müdürü / Müdür Yardımcısı							
<b>İş birliği yapılacak birimler</b>	Öğretmenler Veliler							
<b>Riskler</b>	-Katılımın düşük olması							

<b>Stratejiler</b>	S1 Eğitim ortamları iş sağlığı ve güvenliği yönergesine uygun hâle getirilecektir. S2 Öğrenci, öğretmen ve velilerde farkındalık oluşturmak için bağımlılıkla mücadele, akran zorbalığı, siber zorbalık, sağlıklı beslenme ve obezite, hijyen, bulaşıcı hastalıklar ve gıda güvenliği gibi konularda alan uzmanları ile iş birliğinde eğitimler düzenlenecektir. S3 Doğa, insan ve teknoloji kaynaklı (deprem, sel, heyelan, yangın, çığ ve salgın hastalıklar vd.) afetlere karşı gerekli tedbirlerin alınması için çalışmalar yapılacaktır. S4 Doğa, insan ve teknoloji kaynaklı (deprem, sel, heyelan, yangın, çığ ve salgın hastalıklar vd.) konularında alan uzmanları ile iş birliğinde öğretmen, öğrenci ve velilere farkındalık eğitimleri verilecektir. S5 Okulun afet ve acil durum eylem planının güncel tutulması sağlanacaktır. S6 Afet ve acil durum tatbikatları düzenlenecektir. S7 Teknoloji bağımlılığıyla mücadele ile ilgili konularda öğretmen ve çocuklara eğitim verilecektir. S8 Akran zorbalığı ve siber zorbalıkla ilgili konularda öğretmen ve velilere eğitimler düzenlenecektir.
<b>Maliyet Tahmini</b>	20.000
<b>Tespitler</b>	-Velilerin ilgisizliği
<b>İhtiyaçlar</b>	-Paydaşlardan eğitim için destek alınması

KURUMSAL KAPASİTE							
<b>AMAÇ 4</b>	Eğitim ve öğretimin niteliğinin geliştirilmesi sağlanacaktır.						
<b>HEDEF 4.1</b>	Kurum personelinin mesleki gelişimlerinin artırılması sağlanacaktır.						
PERFORMANS GÖSTERGESİ	Hedefe Etkisi	Mevcut	HEDEF				
		2023	2024	2025	2026	2027	2028
PG 4.1.1 Hizmet içi eğitim alan yönetici, öğretmen ve personel sayısı	25	8	8	8	8	8	8
PG 4.1.2 Ulusal uluslararası projelere katılım sağlayan öğretmen sayısı	25	2	3	3	4	4	4
PG 4.1.3 Yüksek lisans eğitimini tamamlayan öğretmen sayısı	25	1	2	3	3	3	3
PG 4.1.4 Yüksek lisans eğitimini tamamlayan yönetici sayısı	25	2	2	2	2	2	2
<b>Koordinatör Birim</b>	Okul Müdürü / Müdür Yardımcısı						
<b>İş birliği yapılacak birimler</b>	Öğretmenler Veliler						
<b>Riskler</b>	-Öğretmenlerin isteksiz olmaları						
<b>Stratejiler</b>	S1 Okul Öncesi Eğitim Kurumları yöneticilerinin ve öğretmenlerin mesleki gelişim ihtiyaçları tespit edilerek bu ihtiyaçları gidermeye yönelik bir mesleki gelişim planı hazırlanacaktır. S2 Bakanlık, diğer kurum ve kuruluşlarla yapılan iş birlikleri kapsamında yardımcı personelin görev alanı ile ilgili iş başı eğitim almaları sağlanacaktır.						



	S3 Okul Öncesi Eğitim Kurumları öğretmenlerinin alanlarında mesleki gelişimlerini ve öğretmenlik yeterliklerini geliştirmek için mahalli ve merkezi düzeyde eğitim almaları sağlanacaktır. S4 Okul Öncesi Eğitim Kurumları yöneticilerinin ve öğretmenlerin dijital platformlar aracılığıyla verilen eğitimlere katılmaları teşvik edilecektir. S5 Okul Öncesi Eğitim Kurumları personelinin motivasyon, iş doyumunu ve kurumsal bağlılık düzeylerini artıracak çalışmalar yapılacaktır.
<b>Maliyet Tahmini</b>	100.000
<b>Tespitler</b>	-Öğretmenlerin ilgisizliği
<b>İhtiyaçlar</b>	-Paydaşlardan maddi destek

#### 4.2. Maliyetlendirme

Kaynak Tablosu	2024	2025	2026	2027	2028	Toplam
<b>Genel Bütçe</b>	65.000	84.500	109.850	142.805	185.646,50	637.801,5
<b>Diğer (Okul Aile Birlikleri)</b>	113.035	147.845	192.199	249.859	324.816,7	1.114.689,7
<b>TOPLAM</b>	178.035	232.345	302.049	392.664	510.462	1.752.491,2

#### 2024-2028 Stratejik Planı Faaliyet/Proje Maliyetlendirme Tablosu

	2024	2025	2026	2027	2028	Toplam Maliyet
<b>Amaç 1 Hedef 1.1</b>	20.000	26.000	34.000	45.000	60.000	195.000
<b>Amaç 2 Hedef 2.1</b>	25.000	32.500	42.000	55.000	71.500	226.000
<b>Amaç 3 Hedef 3.1</b>	20.000	26.000	34.000	45.000	60.000	185.000
<b>Amaç 4 Hedef 4.1</b>	100.000	130.000	170.000	220.000	285.000	905.000
<b>Genel Yönetim Giderleri</b>	10.000	13.000	17.000	22.000	28.500	90.500
<b>TOPLAM</b>	175.000	227.500	297.000	387.000	505.000	1.601.500

## 5. İzleme ve Değerlendirme

Okulumuz Stratejik Planı izleme ve değerlendirme çalışmalarında 5 yıllık Stratejik Planın izlenmesi ve 1 yıllık gelişim planının izlenmesi olarak ikili bir ayrıma gidilecektir.

Stratejik planın izlenmesinde 6 aylık dönemlerde izleme yapılacak denetim birimleri, il milli eğitim müdürlüğü ve Bakanlık denetim ve kontrollerine hazır halde tutulacaktır.

Yıllık planın uygulanmasında yürütme ekipleri ve eylem sorumlularıyla aylık ilerleme toplantıları yapılacaktır. Toplantıda bir önceki ayda yapılanlar ve bir sonraki ayda yapılacaklar görüşülüp karara bağlanacaktır.

2024-2028 yıllara göre faaliyet raporları (Haziran-Temmuz) hazırlanarak İlçe Milli Eğitim Müdürlüğü Strateji Geliştirme Hizmetleri Şube Müdürlüğüne gönderilmek üzere hazır tutulacaktır.

## İMZA SİRKÜSÜ

SIRA NO	AD SOYAD	ÜNVANI	İMZA
1	Sema TORUN	Öğretmen	
2	Ayşegül ARAS	Öğretmen	
3	Dilek ÇELİK	Öğretmen	
4	Hayriye SOYALIÇ	Öğretmen	
5	İsmail AKÇI	Öğretmen	
6	Dilek DAĞGEZEN	Öğretmen	
7	Arzu ÖNAL	Müdür Yardımcısı	

  
Hilal ÖZKAN  
Okul Müdürü

